

Carsten Niebuhrs Gade 43
1577 København V
Telefon 7221 8800
Fax 7262 6790
info@trafikstyrelsen.dk
www.trafikstyrelsen.dk

Dato: 20-07-2022
Sagsnr.: 2021-020291

Ordensreglement for Køge Marina og Køge Marinas gæstehavn



Indledende bemærkninger

1. Generelt
2. Marinaens område

Særlige regler for Køge Marina og Køge Marinas gæstehavn

3. Bådnavn/hjemsted/bådnummer
4. Søsætning/ophaling
5. Oprydning efter søsætning
6. El og vand
7. Bådtoiletter
8. Oliespild
9. Sunkne både
10. Tilsyn
11. Sejlads

Ansvarsforhold

12. Bådejerens ansvarsforhold

Andre bestemmelser

13. Badeaktivitetsområdet i den nordlige del af det nordlige bassin
14. Beredskab
15. Ordensreglements ikrafttrædelsesdato

Grundlæggende oplysninger om Køge Marina og Køge Marinas gæstehavn

- Marinaens navn: Køge Marina
- Marinaens CVR-nummer: 29189374
- Havnens ejer: Køge Kommune
- Havnemyndigheden for Køge Marina og Køge Marinas gæstehavn er: Køge Kommune.
- Kontaktinformation til havnen/ havnemyndigheden:
Havnemester Kenneth Højlund Jensen.
Tlf. 20421689 / 56661689
- Det til enhver tid gældende standardreglement for overholdelse af orden i danske lystbådehavne og mindre fiskerihavne (Bek. nr. 9139 af 15. april 2002) er gældende for Køge Marina og Køge Marinas gæstehavn (Bilag 1).
- Det til havnen hørerne søområde er begrænset af havnens dækkende værker samt en ret linje mellem ydermolerne med nedenstående koordinater:
 - 1) 55°28,314°N - 012°12,037°E, N-lige molehoved
 - 2) 55°28,300°N - 012°12,055°E, S-lige molehoved
- I tillæg søområdet (indenfor Køge Havn) med nedenstående koordinater:
 - 3) 55°27,291°N - 012°11,253°E, kyst på kaj 20.
 - 4) 55°27,275°N - 012°11,266°E
 - 5) 55°27,273°N - 012°11,325°E
 - 6) 55°27,285°N - 012°11,328°E
 - 7) 55°27,291°N - 012°11,272°E
 - 8) 55°27,294°N - 012°11,269°E, kyst på kaj 20.-Se Fig. 2 og 3
- Sejlende kan frit og uden omkostninger besejle de af Køge Havns søområdes arealer med henblik på at nå til eller fra Køge Marinas gæstehavn, og skal i forbindelse hermed følge Køge Havns ordensreglement.
- Dette ordensreglement er ikke til hinder for, at Køge Marina i forretningsbetingelser, takstblade, vedtægter eller lign. fastsætter regler for betaling og vilkår for benyttelse mv. inden for havnens sø- og landområde.

Indledende bemærkninger

1. Generelt

Brugere af Køge Marina er omfattet af de til enhver tid gældende bestemmelser i ordensreglement for Køge Marina og Standardreglementet for overholdelse af orden i danske lystbådehavne og mindre fiskerihavne.

Dette ordensreglement er udfærdiget i medfør af § 15, stk. 2. i lov om havne, lovbekendtgørelse nr. 457. af 23. maj 2012 og godkendt af Trafikstyrelsen.

2. Marinaens område

Marinaens område består af det egentlige haveanlæg med beskyttelsesmoler, indre moler, yderbassiner, slæbested, havnebassin med anlægsbroer og fortøjningspæle, landareal med tilkørselsveje, parkeringspladser, vinteroplægningspladser for sejl- og motorbåde og liggeplads for joller, de ophales efter brug, samt grønne områder. Herudover de bygninger, der direkte hører under havnemyndigheden samt klubhuse, service- og reparationsbygninger.



Fig 1. Den gule stiplede linje viser Køge Marinas ansvarsområde mod havet.

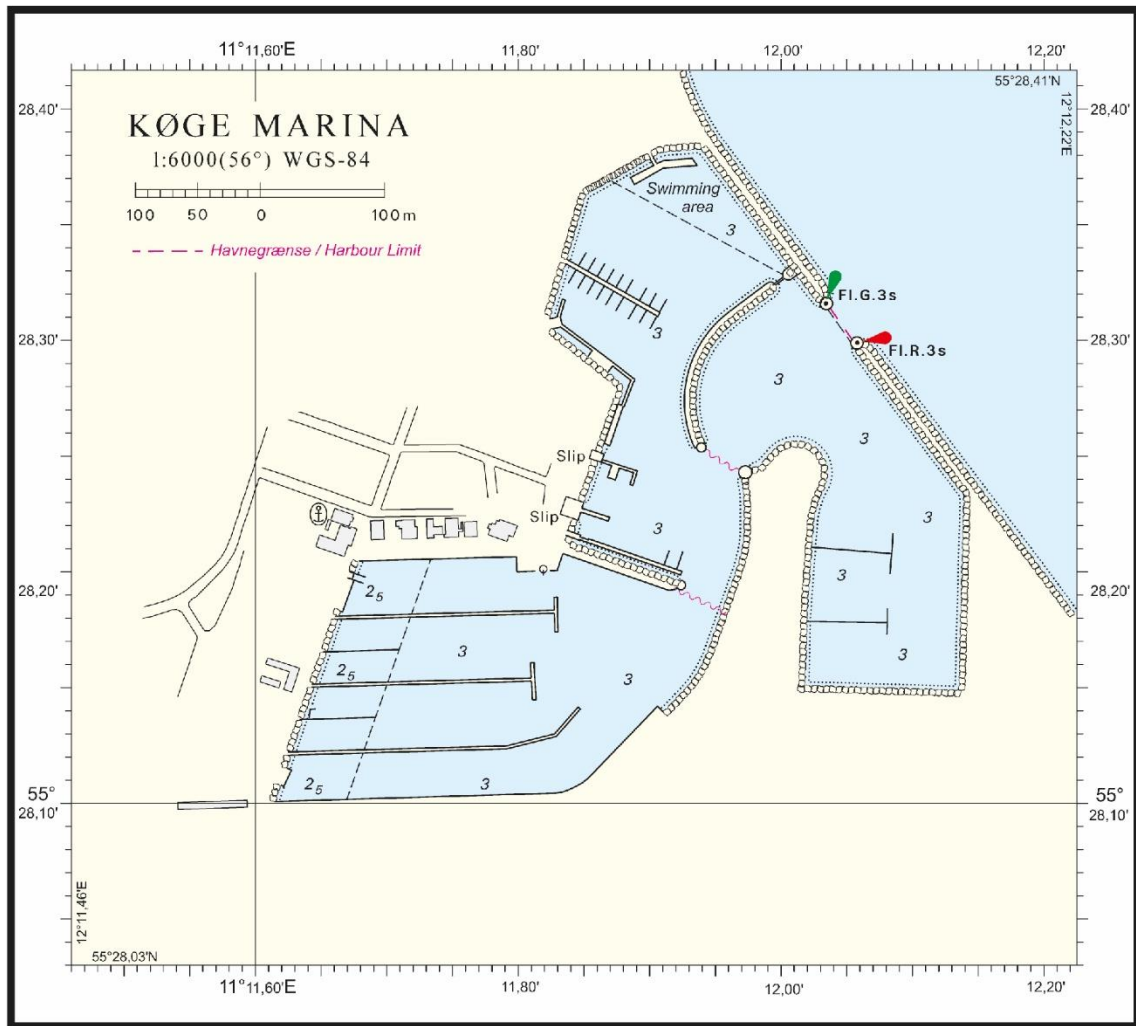


Fig 2. Køge Marina havneområde

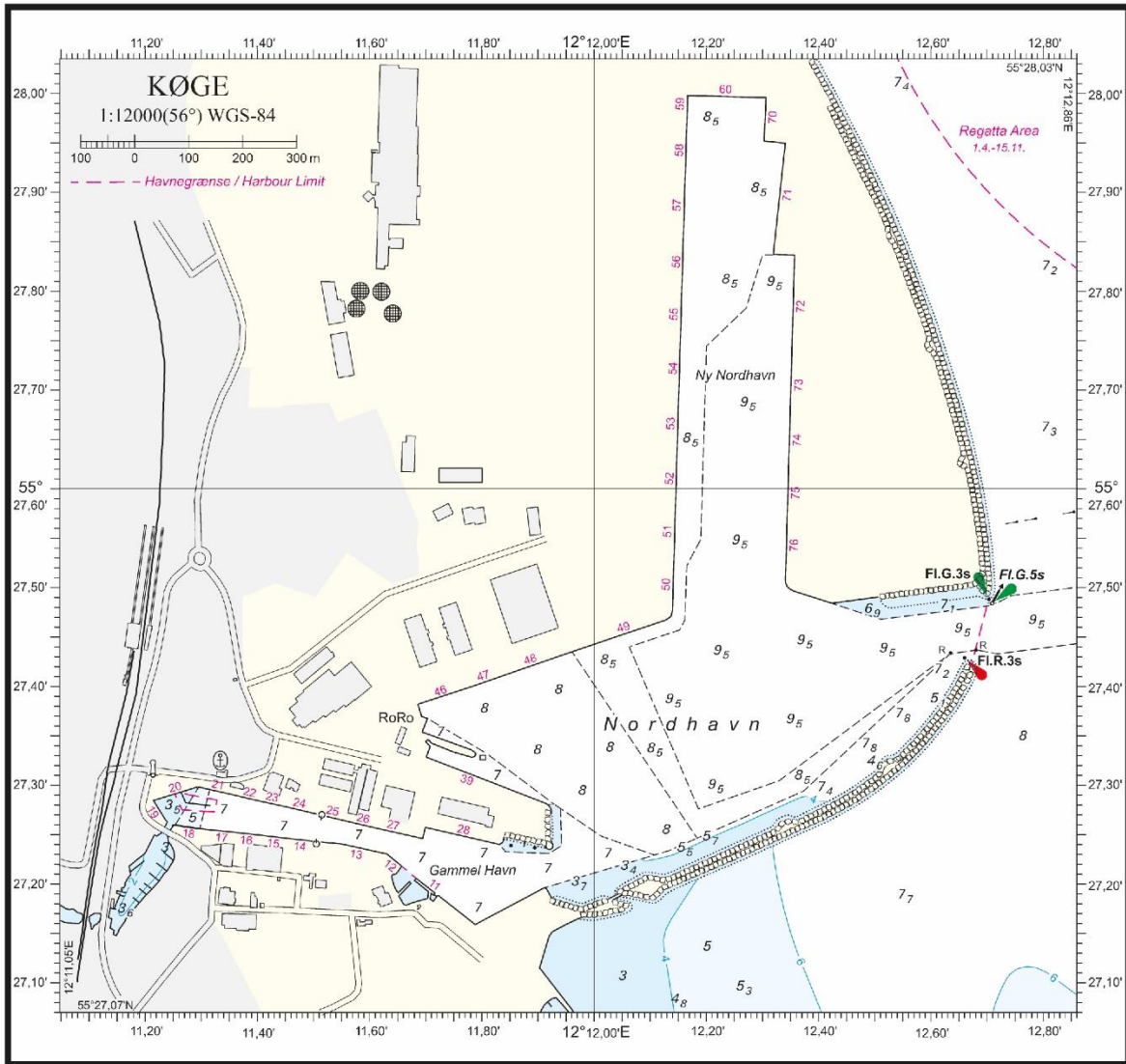


Fig. 3. Køge Havn, hvor gæstehavnen med sømrådet, der svar til koordinatpunkter 3-8 er angivet.

Særlige regler for Køge Marina og Køge Marinas gæstehavn

3. Bådnavn/hjemsted/bådnummer

Både med fast plads i Køge Marina skal være forsynet med synligt navn og hjemsted "KØGE" samt gyldigt bådnummer.

Bådnummeret bliver påsat af havnens personale inden 1.juni. Nummeret vil blive placeret i stævnen på styrbord side. Såfremt man ligger med agter til broen vil bådnummeret blive placeret på agter.

Gammelt bådnummer skal fjernes fra fartøjet, ved ejerens egen foranstaltning.

4. Søsætning/ophaling

Bådejere, der uden hjælp fra marinaen, selv ønsker at forestå en søsætning eller optagning af deres fartøj, skal forudgående træffe aftale med marinaen om tidspunkt og evt. vinterplads. I modsat fald kan havnen afvise vognmanden.

5. Oprydning efter søsætning

Senest 1 uge efter søsætningen skal det benyttede landareal afleveres ryddet og rengjort.

Bukke, klodser m.v. skal flyttes til den dertil beregnede stativplads og mærkes med bro- og plads nr., så det tydeligt og let kan læses af marinaens personale.

Såfremt andet ikke er aftalt med marinaens personale, vil stativer, bukke, klodser m.v., der er forsynet med bro- og plads nr., og som senest 1 uge efter søsætningen ikke er anbragt på stativpladsen, blive flyttet til denne af marinaens personale.

Stativer, bukke, klodser m.v., der ikke er forsynet med tydelig bro- og plads nr., vil uden varsel blive fjernet fra marinaens område uden økonomisk ansvar for marinaen.

Der må ikke efterlades flydende fortøjning i vandet.

6. El og vand

Lejere og gæstesejlere kan frit bruge vandhaner.

Ved brug af strøm skal benyttes betalingsstandere overalt på Køge Marina. Det er ikke tilladt at låse sit stik ved betalingsstanderne. Når man ikke benytter strøm, er man pligtig til at trække stikket ud af betalingsstanderne igen.

På de landområder hvor der ikke er opsat betalingsstandere, kan der benyttes strøm, når man befinder sig ved båden. Når båden forlades, skal elkabler fjernes fra stikkontakterne, medmindre andet er aftalt med marinaens personale.

Der må ikke tilsluttes varmeovne eller køkkeninstallationer til marinaens stikkontakter.

Tilslutning til marinaens el-system må kun ske med grej, der opfylder stærkstrøms-reglementet.

Der må ikke hentes varmt vand fra marinaens toiletbygning til rengøring af både eller andet.

Vandslanger skal rulles sammen og hænges på plads efter brugen.

Vandhaner skal holdes lukkede, når de ikke bruges.

Vandledningerne må forventes at være tømte for vand i perioden ca. 1. november til 1. april eller så længe en frostperiode varer.

7. Bådtoilet

Bådtoiletter, som ikke er forsynet med indenbords opsamlingstank, må ikke benyttes, så længe båden befinder sig indenfor marinaens område.

8. Oliespild

Oliespild i havnen eller på marinaens område skal undgås. I tilfælde af, at oliespild alligevel forekommer, skal dette straks meldes til havnekontoret.

På havnens containerplads findes tank til spildolie og slupvand. Ved større olieudslip kontakt da 112.

9. Sunkne både

Synker en båd i havnebassinet eller indsejling, skal ejeren straks afmærke stedet, og hævning af båden skal foretages snarest muligt, dog indenfor 48 timer efter uheldet.

Sker dette ikke, kan marinaen uden varsel lade båden fjerne for ejers regning og risiko.

10. Tilsyn

Det er bådejerens pligt at føre fornødent tilsyn med sin båd, enten selv, eller ved fravær af en bemyndiget person, hvis navn og evt. tlf.nr. skriftligt er meddelt til havnekontoret.

11. Sejlads

Al sejlads i havnen skal foregå med forsigtighed og hensyntagen til de andre både, og hastigheden må ikke overstige 3 knob eller mindst mulige manøvrehastighed.

Ansvarsforhold

12. Bådejers ansvar

Alle både med fast plads i Køge Marina skal være ansvarsforsikret.

Øvrige særlige bestemmelser

13. Badeaktivitetsområdet i den nordlige del af det nordlige bassin

Denne del af ordensreglementet, er gældende for det af Kystdirektoratet godkendte område som badeareal. Området er beliggende i den nordlige del af det nye nordlige bassin, og er afspærret til sejladssområdet via et afspærringstov med gule/orange kugler. Området er afgrænset af en ret linje gennem følgende to koordinater:

- 1) 55°28,328°N - 012°12,001°E
- 2) 55°28,369°N - 012°11,870°E

- Se havneplan.

- Badning sker på eget ansvar.
- Badeområdet er ikke overvåget.
- Badning er kun for dygtige svømmere – bemærk vanddybden er 3 meter ved daglig vande (DVL). Se vandstandsmåler på siden af badeplatformen.
- Hovedspring i bassinet er ikke tilladt.
- Der må ikke bades/svømmes udenfor det afmærkede badeområde. Dette kan udløse bødestraf i henhold til Standard reglement for overholdelse af orden i danske lystbådehavne og mindre fiskerihavne.
- Anvisninger fra personalet på Køge Marina skal altid følges.
- Kanoer, kajaker, gummibåde og lignende ikke motoriserede eller motoriserede fartøjer, må ikke befinde sig på badeområdet.

14. Beredskab

Skibe, som politiet, forsvaret, det statslige eller kommunale redningsberedskab anvender, er undtaget for evt. fartbegrænsninger i medfør af dette reglement og i Standardreglement for overholdelse af orden i danske lystbådehavne og mindre fiskerihavne, når det skønnes nødvendigt af hensyn til politimæssige opgaver, personredning, brand, forureningsuheld, søulykker eller afværgelse af omfattende skader i øvrigt.

15. Ordensreglements ikrafttrædelsesdato

Ordensreglementet for Køge Marina træder i kraft d. 17. august 2022 og erstatter tidligere fastsatte ordensreglementer. Havnens gældende regler kan til enhver tid rekvireres hos havnemyndigheden.

Bilag 1: Standardreglement for overholdelse af orden i danske lystbådehavne og mindre fiskerihavne, jf. bekendtgørelse nr. 9139 af 15. april 2002

1. Generelle bestemmelser

1.1 Føreren af ethvert fartøj i havnen samt havnens øvrige brugere har pligt til at gøre sig bekendt med indholdet af dette reglement, der gratis udleveres ved henvendelse til havnemyndigheden.

1.2 Overholdelse af orden inden for havnens område påses af havnemyndigheden.

1.3 Politiet, det kommunale redningsberedskab, fiskerikontrollen og andre myndigheder udfører opgaver inden for havneområdet efter lovgivningens almindelige regler og kan benytte slæbesteder efter behov.

1.4 Havnemyndigheden skal i tjenestetiden være iført uniform eller uniformskasket, men skal i øvrigt legitimere sig, hvis det forlanges.

2. Regler for opankring, sejlads, fortøjning m.m.

2.1 Fartøjer må ikke ankre inden for havnens søområde uden bydende nødvendighed, medmindre havnemyndigheden har givet særlig tilladelse dertil.

2.2 Fartøjer, der tillades opankret uden for havnens ydreværker, men inden for havnens søområde, skal føre forskriftsmæssige signaler (sort kugle eller ankerlanterne).

2.3 Havnemyndigheden kan forlange, at ethvert fartøj, som ankrer inden for havnens søområde, flyttes, hvis havnemyndigheden skønner, at fartøjet hindrer fri og sikker passage. Såfremt ankringen ikke er ophørt til det af havnemyndigheden fastsatte tidspunkt, kan havnemyndigheden lade fartøjet flytte for ejerens regning og risiko.

2.4 For sejladsen inden for havnens område gælder de af Søfartsstyrelsen til enhver tid udfærdigede regler for sejlads m.m. i visse danske farvande samt evt. særlige regler, der måtte fremgå af ordensreglementets individuelle del.

2.5 Sejlads inden for havnens område skal foregå med hastigheder, der ikke overstiger opslåede fartgrænser eller i mangel af sådanne med så lav hastighed, at der ikke voldes ulempe for andre. Der skal manøvreres således, at der ikke er risiko for beskadigelse af havneanlægget.

2.6 Fastliggende fartøjer må bortset fra nødvendig forhaling ved "lastning/losning", reparation, brændstofpåfyldning m.m. kun anbringes ved de anviste (tildelte) pladser.

2.7 Gæstende fartøjer skal snarest melde deres ankomst til havnemyndigheden. Gæsten skal forhale til en anden plads, hvis en sådan anvises af havnemyndigheden, eller dersom pladsen ønskes brugt af et fartøj, som har fået pladsen anvist.

2.8 Efterkommes et givet påbud ikke, kan havnemyndigheden lade fartøjet flytte for ejerens regning og risiko.

2.9 Alle fartøjer, der benytter havnen, er forpligtet til at anvende for-tøjninger og affendring, der er afpasset efter fartøjets størrelse og under alle forhold holder fartøjet inden for den anviste plads.

2.10 Fartøjer må ikke fastholdes ved ankre eller trosser, som helt eller delvist spærrer farvandet i havnen, uden havnemyndighedens tilladelse, og når det forlanges, skal de slækkes for andre både.

2.11 Fartøjsejeren har ubetinget pligt til jævnligt at tilse sit fartøj, når det henligger i eller på havnen og sørge for, at det er lænset, vel fortøjet og affendret i begge sider, ligesom fartøjsejeren under oplægning på land har ubetinget ansvar for at sikre, at fartøjet er forsvarligt afstivet, og at eventuel afdækning er passende fastgjort.

2.12 Bliver det af pladshensyn nødvendigt, at flere fartøjer ligger på siden af hinanden, skal de, som ligger nærmest bolværket, affinde sig med, at mandskabet fra de udenpå liggende fartøjer har fri og uhindret passage over dækket. Mandskabet fra de yderste både skal så vidt muligt passere over fordækket på de inderste både.

2.13 Slæbejoller og lignende må kun anbringes ved fartøjet, såfremt det kan ske uden gener for andre fartøjer.

2.14 Fartøjer, der ligger fortøjet, skal fastgøre fald og lignende således, at det ikke klapper unødigt mod masten.

2.15 Et fartøj må ikke oplægges i eller på havnen uden havnemyndighedens forudgående tilladelse. En sådan tilladelse vil i givet fald indeholde de fornødne praktiske anvisninger, betingelser om økonomisk sikkerhed, overholdelse af givne tidsfrister, tilsynspligt m.v.

2.16 Efterladte, sunkne eller strandede fartøjer kan havnemyndigheden forlange flyttet inden for en af havnemyndigheden fastsat rimelig tid. Efterkommes et pålæg herom ikke, kan havnemyndigheden efter endnu en meddelt frist lade fartøjet fjerne og sælge for ejerens regning. Inden salget skal havnen så vidt muligt give ejeren besked. Provenuet fra et salg kan anvendes til hel eller delvis dækning af havnens omkostninger.

Såfremt en uafhængig vurderingsmand har erklæret, at fartøjet er værdiløst, eller at dets værdi ikke overstiger de skønnede salgsomkostninger, kan havnemyndigheden skaffe fartøjet bort efter at have givet skriftlig meddelelse herom til ejeren. Såfremt ejeren eller dennes opholdssted er ukendt for havnemyndigheden, kan meddelelse i stedet gives ved opslag på fartøjet samt ved annoncering i et lokalt dagblad/ugeblad.

Uanset sådant salg eller bortskaffelse hæfter ejeren fortsat for fuld betaling af havnemyndighedens omkostninger.

2.17 Vrag må ikke indbringes i havnen uden havnemyndighedens udtrykkelige tilladelse. Et sådant vrag henligger i enhver henseende for ejerens regning og risiko.

3. Optagning, reparation, brændstof m.m.

3.1 Søsætning/optagning må kun foretages ved de af havnemyndigheden anviste bolværker, ramper og lignende.

3.2 Umiddelbart efter søsætning/optagning har fartøjsejeren pligt til at rydde kajen og landplads for bukke, vogne, støtter og andet grej.

3.3 Fartøjer, bådvogne og master m.m. må kun anbringes på de dertil bestemte arealer efter aftale med havnemyndigheden.

3.4 Fartøjer og bådvogne m.m., der henstår på havnens arealer eller henligger i havnens bassiner uden tilladelse, er havnemyndigheden berettiget til umiddelbart at fjerne for ejerens regning og risiko.

3.5 Benzin må ikke forefindes i fartøjer på land. Tankene skal tømmes og udluftes. Opbevaring af motorbrændstoffer, smøreolier og flaskegas på havnens område må kun finde sted med brandmyndighedens tilladelse.

3.6 Ved brændstofpåfyldning skal træffes alle forholdsregler til at sikre imod antændelse om bord eller på kaj.

4. Forskellige miljø- og ordensbestemmelser

4.1 Henkastning af affald af enhver art i havnebassiner eller på havnens område er forbudt. Der henvises til at benytte de affaldsbeholdere, der er opstillet på havnearealet.

4.2 Miljøfarligt affald såsom spildolie, malingrester, fortynder, udtjente oliefiltre og akkumulatorer må ikke anbringes i eller ved de almindelige affaldsbeholdere, men skal afleveres i de dertil indrettede specialbeholdere.

4.3 Reparationsarbejder eller lignende på skibe eller materiel, som henligger i havnen, skal foregå i henhold til gældende miljø- og

arbejds miljøbestemmelser. Afrenset affald skal opsamles og bortskaffes i henhold til gældende bestemmelser således, at havnen ikke påføres et oprensings-, miljø- eller iltsvindsproblem.

4.4 Udpumpning af marinetoiletter eller tømning af holding-/septic-tanke i havnen er forbudt. Der henvises til brug af havnens toiletter og modtagefaciliteter.

4.5 Udpumpning af olieholdigt vand i havnen er forbudt. Vandet skal opsuges og tømmes i de særlige beholdere, der er opstillet på havnen, mærket "Spildolie" eller "Olieholdigt bundvand".

4.6 Afrensning af fartøjer, som er påført biocidholdig bundmaling, må alene finde sted ved eventuelle særligt indrettede vaskepladser.

4.7 Følgende aktiviteter må kun finde sted inden for havnens område med havnemyndighedens forudgående tilladelse:

a) Afbrænding af fyrværkeri. Afbrænding af festfyrværkeri kræver dog tillige politiets tilladelse.

b) Åben ild, herunder åben grill, om bord i fartøjet og på havneområdet i øvrigt uden for eventuelle dertil indrettede grill-pladser.

c) Fiskeri.

d) Vandskiløb, kapsejlad, benyttelse af sejlbrætter, sejlad med vandscootere og lignende.

e) Badning og dykning fra skibe eller bolværker.

f) Placering af husbåde.

g) Teltslagning og opstilling af campingvogne.

4.8 Havnemyndigheden kan give anvisninger vedrørende færdsel på havneområdet.

4.9 Parkering af campingvogne og bådtrailere må kun ske på de dertil særligt indrettede parkeringspladser.

4.10 Alt, hvad der findes, optages eller bjærges inden for havneområdet, skal straks anmeldes til havnemyndigheden.

5. Havneopsyn, ansvar og straffebestemmelser

5.1 Enhver, der befinder sig på havneområdet, har pligt til straks at efterkomme havnemyndighedens anvisninger og påbud, herunder også om at fjerne sig fra havnens område.

Hvis en fartøjsejer eller en anden bruger af havnen ikke efterkommer dette reglements bestemmelser eller de af havnemyndigheden givne pålæg så hurtigt, som det skønnes nødvendigt af myndigheden, er denne berettiget til at træffe de fornødne foranstaltninger til, at sådant

sker. For beskadigelser, som derved måtte blive påført fartøjet med udstyr eller andre genstande, kan ejeren ikke forlange erstatning. Ejeren er pligtig til at erstatte de udgifter, som de udførte foranstaltninger måtte have medført.

5.2 Mener nogen sig forurettet af havnemyndigheden, kan sagen indbringes for havnebestyrelsen/havneudvalget, men et påbud skal under alle omstændigheder efterkommes.

5.3 Fartøjsejeren er ansvarlig for enhver skade (herunder tings-, person-, og følgeskade), der er forårsaget ved fejl eller forsømmelse udvist af fartøjsejeren eller øvrige besætningsmedlemmer. Ansvarer gælder skade, som direkte eller indirekte er forvoldt i forbindelse med anløbet af, opholdet i, brugen af eller afsejlingen fra havnen.

5.4 Havnemyndigheden er ansvarlig for skader på fartøjet eller dets besætning, såfremt skaderne er forårsaget ved fejl eller forsømmelse begået af havnemyndigheden.

5.5 Medmindre højere straf er forskyldt efter anden lovgivning, straffes overtrædelse af pkt. 2.1-2.2, 2.5-2.7, 2.9-2.15, 2.17, 3.1,3.5-3.6, 4.1-4.9 og 5.1, første afsnit, med bøde.