

# Indblik

NR. 01 · 2017 · FORENINGSMAGASIN FRA YOUSEE

## De unge går forrest

De unge streamer og er på sociale medier. Og så ser de flow-tv med familien.

s. 10

## Tv-boks er i centrum

– og indgangen til alt indhold.

S. 14

## Vær på den sikre side

Nyt bredbånd med indbygget sikkerhed.

S. 6

“

Vores samarbejde med jer er uvurderligt for YouSee.

# God sommer!

EVA BIRGITTE BISGAARD, SENIOR VICE PRESIDENT



**Lad mig med** det samme slå fast: Vores samarbejde med jer er uvurderligt for YouSee. Det er takket være jeres indsats og jeres engagement, at YouSee hele tiden er i stand til at optimere sine produkter og services. Vi får hele tiden værdifulde input fra jer, som vi arbejder videre med i maskinrummet.

**Når vi ser ud på verden** derfra, er den digital. Ikke noget med, at den i stigende grad bliver digital – nej, den er digital. Vi danskere får flere og flere enheder, som vi kobler på vores netværk, og vi bruger digitale tjenester og ydelser mere end nogensinde før. De yngste generationer går forrest: ”Børn og unge har siden stenalderen været hurtigst til at tage nye ting til sig,” som lederen af DR Medieforskning, Dennis Christensen, formulerer det i dette nummer af Indblik. Alt peger på, at vi vil opleve endnu flere digitale tjenester og ydelser i fremtiden, og derfor vægter vi dette område højt.

**For at imødekomme det** stigende data-behov kommer YouSee i år til at investere 2 mia. kr. på at opgradere infrastrukturen til Gigabredbånd. Vi tror på Coax og på Docsis 3.1. Samtidig lancerer vi en ny router, der giver et stærkere wi-fi og betyder, at hver husstand kan koble flere enheder på de højere hastigheder; vel at mærke uden at det forstyrrer den digitale oplevelse eller datakvalitet.


**Alt dette afspejles** i vores nye produkter, men det handler ikke udelukkende om højere hastighed og bedre dækning. Det handler også om sikkerhed. Vi opbevarer i dag personlige data digitalt, og på samme måde som vi låser døren, når vi forlader vores hjem, skal vi sikre vores digitale værdier.

**Hver tredje dansker** har været udsat for cyberkriminalitet, og tendensen er stigende. It-sikkerhed er et emne, alle danskere er nødt til at forholde sig til. 85 procent af alle, der har

prøvet at blive hacket, opgraderer deres firewalls og antivirusprogrammer, men hvorfor vente, til skaden er sket?! Det er der ingen grund til, og derfor har vores nye bredbåndsprodukter en indbygget sikkerhedsløsning. Et produkt, vi er stolte af i YouSee; der findes i dag ikke noget lignende på det danske marked.

**YouSees fokus** på sikkerhed handler ikke om at piske en stemning op og skabe frygt, men om at hjælpe danskerne med at beskytte sig, så vi kan bruge vores energi på det, der er sjovt.

**Lige om lidt** har vi alle sommerferie, og bliver du i Danmark, skal du huske, at du kan se tv på din mobil via YouSee Tv & Filmappen. Rejser du i EU, kan du i år, med vores nye mobilportefølje, trygt roame uden store overraskelser på regningen.

Rigtig god sommer! 

# Indhold

NR. 01 · 2017 · MAGASIN FRA YOUSEE

Kort nyt	04
Få et nyt og bedre foreningsweb	05
Tv-boksen er indgangen til alt indhold	06
Tv-boksen viser vej i tv-junglen	08
Guide til et skarpt tv	09
Sådan er de unges medieforbrug	10
Sikkerhed er vigtigere end nogensinde før	14
Gigabredbånd er mere end hastighed	16
Vind billetter til Grøn	20



## 18

### Lokalt samarbejde

Brønderslev Antennelaug og YouSee-butikken i Hjørring samarbejder tæt. Tre gange har YouSee On Tour-bussen været forbi foreningen, og indimellem har butikken "udstationeret" en ung medarbejder på antenneforeningens kontor.



FOTO: JACOB NIELSEN

## 12

### Næsten altid på

Frida på 13 år og søskendeparret Mathias og Cecilie på 18 og 16 år fra Amager er alle på flere timer om dagen. De bruger medier og platforme forskelligt – og vanerne skifter hurtigt.

## 15

### Sikkerhed er det nye sort

YouSee Sikkerhedspakke, som følger med det nye bredbånd, gør det mere sikkert at shoppe, gå i netbanken og slippe børnene løs online. Ikke kun på pc, men nu også på tablet og mobil.



**Udgiver:**  
YouSee A/S,  
Teglholmegade 1,  
0900 København C  
yousee.dk

**Ansvarshavende redaktør:**  
Line Lykke Schmidt

**Redaktion, design og produktion:**  
Datagraf Communications A/S

**Oplag:**  
Indblik udkommer to gange årligt  
til adresserede modtagere i et oplag  
på 14.000 eksemplarer

**Forsidefoto:**  
Jacob Nielsen

**Forbehold:**  
Citater fra Indblik skal have tydelig

kildeangivelse. Længere gengivelse  
af artikler og illustrationer kun  
med udgivers skriftlige tilladelse

Udgiver tager forbehold for trykfejl

## Samme tv-pakker til alle

Den 8. maj ensrettede vi vores tv-pakker, så vores tv-pakker på fiber eller kobber blev de samme som på coax. For jer som forening betyder det derfor ingen ændring.

Medlemmer og beboere med tv gennem en forening skal fortsat købe en tv-boks separat, mens tv-boksen fremover er blevet en del af tv-pakken på både coax, fiber og kobber for individuelle tv-kunder.



## Få Wi-Fi Opkald på mobilen

Med et YouSee-mobilabonnement er I på Danmarks bedste mobilnetværk. Men selv det bedste netværk kan have svært ved at trænge igennem termoruder og tykke mure. Derfor har vi inkluderet Wi-Fi Opkald i mobilabonnementerne, så du kan ringe over wi-fi ved at bruge en wi-fi-forbindelse som indendørs mobil-mast. Resultatet er et klart signal, selv om du er bag glas og beton.

### Hvilke mobiler virker?

Det er ikke alle mobiltelefoner, som fra starten kan benytte Wi-Fi Opkald. Men der kommer hele tiden flere til. Se mere på: [yousee.dk/wifiopkald](http://yousee.dk/wifiopkald)

# FM-sluk gik godt

Generelt havde YouSee få problemer og færre opkald end forventet, da FM-lukningen var en realitet. Bjarne Fehstedt, der er formand i Stensved Antenneforening, fortæller om foreningens oplevelse:

”YouSee kom meget tidligt med udmeldingen om FM-lukningen, så vi havde god tid til at informere vores medlemmer via vores hjemmeside og ikke mindst igennem vores Infokanal, som er et vigtigt kontaktpunkt til vores medlemmer. Kun en enkelt

skrev en mail til formanden, men efter en forklaring kunne han sagtens se ideen i slukningen. På den efterfølgende general-forsamling mødte der ikke flere op end normalt, og ingen kommenterede beslutningen. Det var også fint, at medlemmerne kunne få en gratis antenne, så vi oplevede egentlig en slukning uden problemer og glæder os over, at kvaliteten er blevet synligt forbedret på HD-kanalerne.”

# 61.000+

ANTENNER HAR YOUSEE UDSENDT TIL KUNDERNE

## Udskiftning i bestyrelsen eller ny e-mail?

Det er vigtigt, at YouSee har de rigtige kontaktoplysninger på alle i bestyrelsen. På den måde går I ikke glip af nye aftaler og fordele, af varsling om kommende arbejder eller af andet, der har betydning for foreningen.

### Husk at opdatere oplysninger!

Brug dit foreningslogin til at logge på Selvtbetjening på [yousee.dk](http://yousee.dk)'s forenings-sider. Opret eller redigér en kontaktpersons navn, e-mailadresse og rolle, f.eks. kontraktunderskriver, formand eller teknisk kontaktperson. Tak for hjælpen!

# Nyt og bedre foreningsweb

Foreningsweb har fået nye features og et design, der tilpasser sig den skærm, du bruger. Uanset om det er mobil, tablet eller pc.

Halvdelen af alle medlemmer og beboere går på foreningsweb fra mobilen. Derfor har vi nu udviklet et nyt, flot responsivt design, dvs. et design, der tilpasser sig den skærm, du sidder med. Samtidig har vi andre gode nyheder som enkel navigation og features, der gør hverdagen nemmere som administrator.

- **YouSee nyheder og foreningens nyheder**


Abonnér på YouSee nyheder direkte i jeres egen nyhedsstrøm på hjemmesiden. Så slipper I for besværet med at skulle finde teksten i YouSees nyheder og klippe den ind. Vælg mellem kategorier som produktnyheder, bredbånd eller driftsinformation.

Så kommer nyhederne automatisk på jeres hjemmeside med jer som afsender: "Med venlig hilsen foreningen."

- **Lad YouSee stå for driftsinformation**

Hvis I lader YouSee vedligeholde indhold af f.eks. Driftsinformation og Tilmeld nyhedsbrev, er I sikre på, at jeres brugere altid har den rigtige information. Og jeres webadministrator behøver ikke at holde øje med ændringer og selv opdatere.

- **Brug YouSees bestillingsblanketter**

Hent vores nye, brugervenlige bestillingsformularer til f.eks. tv, bredbånd og mobil. I slipper for at udvikle jeres egne. 

## LAD YOUSEE STÅ FOR DRIFTSINFORMATIONEN

Det har altid været muligt at trække driftsinfo fra YouSee direkte ind på jeres forenings hjemmeside, men med foreningswebs nye design kan YouSee automatisk opdatere hele siden med driftsinformation, så det er endnu nemmere at være foreningens webadministrator.

## SE DEMO, OG HØR MERE

Tjek det nye design på foreningsweb.dk, og skriv til os på [kontakt@foreningsweb.dk](mailto:kontakt@foreningsweb.dk), hvis du vil høre om jeres muligheder for at blive opgraderet eller skifte til det nye foreningsweb.



## HVAD ER FORENINGSWEB?

YouSee Foreningsweb er en professionel hjemmeside til foreninger. Den er nem at bruge og billig i drift. Vi hjælper jer med at holde siden ved lige med nyheder og vigtige opdateringer.

## VRÅ NET GÅR EFTER DE UNGE MED NYT FORENINGSWEB

Ud fra et ønske om at få bedre tag i de unge, har Vrå Antenneforening ændret navn til Vrå Net og fået sit site opdateret.

Vrå Net har valgt YouSee Foreningsweb, fortæller formand for Vrå Net.

"Vores side er lavet, så folk kan se, at de er kommet til den lokale forening, men vi har nyheder fra YouSee liggende, fordi det er vigtigt, at folk præsenteres for løbende tilbud," siger Niels Henrik Nielsen.

"Med nyt logo og et facelift har vi troen på, at vi i større udstrækning henvender os til de yngre mennesker og fremstår som en moderne forening, så vi bliver det naturlige valg som udbyder lokalt."

## VARSLING VED STØRRE DRIFTSFORSTYRELSE PÅ MAIL OG MOBIL

Hvert medlem eller beboer kan også tilmelde sig vores driftsinfo og få automatisk besked på mail eller sms, når vi har større driftsforstyrrelser, som berører deres adresse. Med større driftsforstyrrelser mener vi f.eks. afbrydelse af tv, bredbånd, telefoni og andre vigtige tjenester.

Hvis de på et tidspunkt har oplyst en mailadresse eller et mobilnummer til os, er de som udgangspunkt automatisk tilmeldt YouSee driftsinfo. Hvis de ikke er tilmeldt, kan de gøre det på Mit YouSee under Indstillinger. Her kan de også ændre kontaktoplysninger og indstillinger for, hvordan de ønsker at modtage driftsinfo.

## HENT INFO OM LOGIN

Hent løbsbladet "Se tv på alle skærme" på [yousee.dk/losblade](http://yousee.dk/losblade), og gør det nemt for medlemmerne at oprette deres YouSee-login. Så er der måske én mindre, der ringer til dig, hvis der er ændringer i driften!

**FÅ TV-BOKSEN TIL 30 KR.**

Har din forening ikke allerede en aftale, der betyder, at medlemmer kan få tv-boksen til 30 kr. om måneden mod en normalpris på 99 kr.? Kontakt din konsulent, ring på 7070 4717, eller skriv til os på [salgoest@yousee.dk](mailto:salgoest@yousee.dk).

# Tv-underholdning som det passer dig

YouSees tv-boks er indgangen til alt indhold, hvad enten du vil se TV 2 NEWS live eller streame Netflix.

**TEKST:** ANNE METTE EHLERS

I 2016 så danskerne ifølge DR's medierapport 11 minutter mindre traditionelt tv end året før. Forbruget flyttede til digitale platforme og on demand, som på YouSee's egne platforme vækstede med 50 pct. For i dag vil vi se fjernsyn, når vi har tid og lyst – og vi vil selv have kontrol.

"Danskerne vil ikke være slaver af en tv-guide. Vi foretrækker i stigende grad selv at vælge, hvornår vi ser en bestemt udsendelse, og om det skal være på den store skærm, mobil, pc eller tablet," siger Christi-

an Pfenninger, som er ansvarlig for digitale produkter i YouSee.

Flere end 75 YouSee-medarbejdere har arbejdet hårdt på at udvikle brugeroplevelsen på YouSee Tv ud fra fremtidens krav til fleksibel underholdning og brugervenlighed. Med tv-boksen bliver både tv-kanaler og streaming-tjenester som f.eks. Netflix samlet ét sted. Brugere vil opleve en markant nemmere og mere sammenhængende adgang til underholdning.

"Vi vil skabe én indgang til underholdning på en enkel måde, som vi er vant til. Du kommer til at opleve, at alt indhold bliver leveret som kanaler, du nemt kan zappe rundt i, uanset om du vil se TV 2 NEWS live eller streame sidste afsnit af Game of Thrones på HBO," fortæller Christian Pfenninger. **V**

**Læs mere om tv-boksen på de næste sider.**

## Nyt: Netflix med egen kanal i tv-boksen!

Med YouSee tv-boksen kan det ikke blive nemmere at se Netflix. YouSee har nemlig lagt Netflix ind som en kanal i tv-boksen, nøjagtig ligesom TV 2 eller DR.

Du vælger bare Netflix-kanalen på fjernbetjeningen og kan straks gå i gang med at se serier og andet indhold. På den måde bygger YouSee bro mellem den gamle og den nye tv-verden.

YouSee har ført intense forhandlinger med Netflix for at få tjenesten ind i kanaluniverset. Det er nemlig ikke alle danskere, som er teknisk anlagt eller ved, hvad streaming eller apps betyder. Og det behøver de så heller ikke at være, for nu er det bare at gå i gang med tv-oplevelserne.

Netflix på tv-boksen kræver særskilt abonnement.

### **Mobilekspert: "Rigtig godt tænkt"**

Mobilekspert og journalist John G har på sit



site [meremobil.dk](http://meremobil.dk) lavet en kort videoguide til at se Netflix på YouSee tv-boksen.

"Det er rigtig godt tænkt," siger han om den nye mulighed for at zappe hen til Netflix. **V**

**Se hvordan på [yousee.dk/netflix](http://yousee.dk/netflix).**



## Dritkul. Se SKAM frem til 16. juli

YouSee har sikret sig eksklusivitet på "SKAM". Så nåede du ikke at se fjerde sæson af den populære norske serie på NRK3 i app'en eller på tv.yousee.dk, kan du frem til 16. juli se alle afsnit i YouSee Tv & Film-app'en eller på den store skærm med en YouSee tv-boks. For at se de tre første sæsoner af "SKAM" skal du have adgang til tv-arkivet. Det har alle kunder med tv-boks, Mellem- eller Fuldpakken samt Bland Selvpakkerne. **V**

**Mere info på [yousee.dk/skam](http://yousee.dk/skam).**

## Nu kan du høre radio på YouSee tv-boksen

Medlemmer og beboere med YouSee Tv-boksen kan nu høre radio via tv-boksen.

Radioen findes under menupunktet "Apps" i tv-boksens hovedmenu. Her kan man også

markere sine foretrukne radiostationer som favoritter, så man hurtigt kan afspille dem ved at trykke på play-knappen.

Når radioen spiller, går skærmen automatisk i dvale for at spare strøm – og vækkes igen ved tryk på en vilkårlig knap på fjernbetjeningen.

### Hør radio, uden at tv'et er tændt

For nogle er det også muligt at høre radio, uden at tv'et er tændt. Bruger man eksterne højttalere – og ikke fjernsynets indbyggede højttalere – kan fjernsynet nemlig slukkes, og lyden afspilles direkte i højttalerne.

Det er også nemt at skifte mellem favoritkanalerne ved at bruge programknapperne (p+/p-) uden at tænde for tv'et. Man stopper radioen ved at slukke for tv-boksen. **V**



### HENT LØSBLAD OM TV PÅ WEB OG APP

Bestil løsbladet "Se tv på alle skærme" på [yousee.dk/losblade](http://yousee.dk/losblade), og hæng det op i opgangen, eller del det ud. Det koster ikke ekstra at se udsendelser i app'en, blot de er på nettet. Tv-pakker større end Grundpakken giver adgang til både tv-arkiv og Start forfra.

## NEMMERE AT VÆLGE

Det kan være rart at se en anmeldelse, før man vælger, hvilken film man vil se på tv-boksen. Nu bliver det snart muligt at se IMDB's bedømmelser på lejefilm – og sortere i dem – så det bliver nemmere at vælge de bedste film på tv-boksen.



## FÅ FLERE TV-BOKSE

Har børnene savnet en tv-boks på værelset, og har du savnet en tv-boks i soveværelset? Før var det kun muligt at få én tv-boks. Nu kan hver husstand få op til fire ekstra tv-bokse, dvs. op til 5 i alt. Den første boks koster 30 kr. om måneden med medlemsrabat, og så kan du vælge op til fire bokse ekstra for i alt 99 kr. om måneden. Hver tv-boks koster 299 kr. i oprettelse. Bestil på 70 70 40 40.

## UNDERTEKSTER I LIVE-TV

Nu varer det ikke længe, før du også på live-tv og optagelser kan slå undertekster til og fra og skifte sprog på individuelt kanalniveau på de kanaler, som understøtter dette. Du får også mulighed for at vælge andre lydspor på de kanaler, der sender flere sprog. F.eks. kan du skifte til originalsporg på børnekanaler.



“

De nye muligheder betyder, at du nemt finder vej i tv-junglen og får mere ud af din tv-pakke.

CHRISTIAN PFENNINGER, ANSV. FOR DIGITALE PRODUKTER · YOUSEE

# Tv-boksen viser vej i tv-junglen



Uden hjælp kan det være lidt af et detektivarbejde at finde rundt i titusindvis af titler i tv-arkivet og 50 kanaler.

Med tv-boksen er det meget nemmere at finde det, du vil se. Tv-boksens personlige guide til underholdning, som er på vej, anbefaler nemlig andre serier, film og

programmer, på baggrund af hvad du før har vist interesse for. Og så arbejder YouSee på en ny menustruktur, der på tværs af kanaler skal give dig et overblik over det, du har været i gang med at se, ligesom der vil være anbefalinger til det næste, du kunne tænkes at ville se – igen baseret på det, du før har set.

”De nye muligheder betyder, at du nemt finder vej i tv-junglen og får mere ud af din tv-pakke,” fortæller Christian Pfenninger, som er ansvarlig for digitale produkter i YouSee.

## GÅ IKKE GLIP AF NYHEDER

Få nyt om tv-boksen og andre spændende nyheder ved at tilmelde dig Nyhedsservice på: [yousee.dk/nyhedsservice](http://yousee.dk/nyhedsservice).



## Sådan ringer I til YouSee

Hvis I får henvendelser fra jeres beboere og medlemmer, fordi de mod forventning ikke har fået den hjælp, de skal bruge, har I mulighed for at hjælpe.

### FORENINGSSALG – 70 70 47 17

Få hjælp og rådgivning om jeres forenings signalforsyningsaftale hos os.

**Åbningstider:** Mandag-fredag: kl. 8.30-16.00.

### KUNDESERVICE – 70 70 40 40

Hjælp til priser, eksisterende abonnementer og køb af nye produkter – tv, bredbånd, mobil og fastnet – på vegne af jeres beboere/medlemmer.

**Åbningstider:** Mandag-torsdag: kl. 8.00-17.30.  
Fredag: kl. 8.00-16.30.

### BESTILLING AF TV-BOKS – 70 70 40 70

Hjælp til tilkøb af YouSee tv-boks og bestilling af Bland Selv-pakker på vegne af jeres beboere/medlemmer.

**Åbningstider:** Mandag-torsdag: kl. 8.00-17.30.  
Fredag: kl. 8.00-16.30.

### SUPPORT – 70 70 40 40

Hjælp med opsætning og brug af produkter samt fejlmelding.

**Åbningstider:** Mandag-fredag: kl. 8.00-20.00.  
Weekend og helligdage: kl. 10.00-20.00.

### DRIFTSAFDELINGEN – 70 70 40 66

Få hjælp, når der er booket en tekniker, og bookingen f.eks. skal ændres til en ny dato.

**Åbningstider:** Mandag til fredag: kl. 8.00-16.00.

### FORENINGSSERVICE – 70 70 40 44

Spørgsmål om foreningsregninger, priser m.m.

**Åbningstider:** Mandag-torsdag: kl. 8.30-16.00.  
Fredag: kl. 8.30-15.00.

### DANSK KABEL TV – 69 12 12 12

Spørgsmål om fysisk skift af tv-pakker m.m.

**Åbningstider:** Mandag-torsdag: kl. 9.00 - 17.00.  
Fredag: kl. 9.00-16.00.

### BESTIL EN TEKNIKER

Du kan for 295 kr. få besøg af en tekniker fra Dansk Kabel TV, der er YouSees servicepartner, og få hjælp til:

- Måling af antenne-signal og forstærkere
- Tjek af alle stik og ledninger
- Lokalisering af evt. problemer
- Uforpligtende tilbud på forbedring af din installation.

**Du bestiller dit installationstjek på [danskabeltv.dk](http://danskabeltv.dk) eller ved at ringe på 69 12 12 12.**

# Slip for sne og flimrer

Når man har sat sig ned for at se tv, vil man hverken have sne, flimrer eller udfald. Men tv-signalet kan forstyrres af alt fra radio til trådløst internet, især hvis du ikke har en signalforstærker. Bølgerne kan trænge ind i antennekablet, og klassiske gamle kabler har tit en dårlig afskærmning. Se herunder, hvordan du sikrer et stabilt tv-signal.

**3**  
GODE  
RÅD

**1**

Brug ét langt kabel i stedet for flere korte.

**2**

Vælg udstyr, der er godkendt til kabel-tv.

**3**

Skift dit gamle kabel ud med et nyt.



# Sociale medier og on demand-tjenester **stjæler** de unges tv-tid

”Siden stenalderen har børn og unge været først til at tage nye ting til sig. Deres medieforbrug ændrer sig ligesom hos resten af befolkningen – bare meget hurtigere,” fortæller leder af DR Medieforskning Dennis Christensen. Men de unge er ikke holdt op med at se flow-tv.

TEKST: ANNE METTE EHLERS • FOTO: JACOB NIELSEN

**D**ennis Christensens børn på 7 og 10 år er ikke bebyrdet af fastgroede vaner, som når deres far søndag aften sætter sig i sofaen og tænder for tv’et klokken 20, fordi han er vokset op med at tænde for tv’et, når programmet bliver vist.

”De finder alt, hvad de har brug for, på YouTube med det samme og forstår ikke, hvorfor man skal vente en hel uge på, at DR sender en bestemt udsendelse, når de har tid nu,” siger han og kalder børn og unge for ”kanariefugle i mediernes kulminer”. De går forrest, afprøver ting og er meget omstillingsparate.

## Flow er os, streaming er mig

Børn og unge har et andet syn på flow-tv, som de forbinder med den ældre generation og hygge, mens iPad og mobil er deres personlige indgang til on demand-indhold, som de typisk ser alene.

”For dem er flow-tv noget, vi gør sammen, som at hygge i stuen fredag aften med slikskål til ”X Factor”. Eller til ”Historien om Danmark” søndag aften, når deres forældre har bestemt, at der skal ses fjernsyn med vitaminer på programmet,” fortæller Dennis Christensen.

Men så snart chancen er der, griber de iPad’en og stikker ind på værelset for at streame

serier på Netflix eller gå på Facebook, Instagram, Snapchat eller YouTube.

”Og så kan jeg sidde tilbage og være midt i 30’erne og føle mig virkelig gammel,” siger Dennis Christensen.

## Flow-tv og radio må vige

Zoomer vi ind på gruppen af 15-29-årige, viser DR’s rapport om medieudviklingen 2016, at de har sænket deres forbrug af flow-tv med over en fjerdedel i forhold til året før. Men det er forkert at tro, at vi er midt i et afgørende slag mellem klassisk tv, streaming og sociale medier, selv om det måske ser sådan ud. For faktisk bruger en gennemsnitlig ung 1 time og 22 minutter om dagen på flow-tv. Det er markant mindre end deres forældre, men stadig et betydeligt forbrug.

”Helt banalt må flow-tv og radio vige, fordi døgnnet har et begrænset antal minutter, vi kan bruge på underholdning, adspredelse og afslapning. Udviklingen er ikke sort-hvid; det er ikke kun de ældre, der ser fjernsyn, og vi skal ikke spørge, hvornår vi slukker den sidste tv-kanal. De unges forbrug er spredt ud på flow-tv, streaming og sociale medier – og med tiden følger vi andre med,” siger leder af DR Medieforskning. **V**

### Mathias Skjold:

Vi passer på hinanden.





**Cecilie Skjold:**  
Lagrer nettet,  
går jeg amok.

**Frida Juline  
Høgly  
Kirschstein:**  
Det bliver nok til  
100-200 snaps  
om dagen.

**TRADITIONELT TV:** I 2016 har de 15-29-årige sænket tv-forbruget med over en fjerdedel i forhold til året før.

**INTERNET PÅ MOBIL:** De 15-29-årige bruger nettet fra mobilen mere end 1,5 time hver dag.

**STREAMING:** Danskerne bruger 44 minutter dagligt på streaming af film og tv. Især de unge er storforbrugere af streaming både af tv-indhold, film, radio og musik.

**FACEBOOK:** I 2015 brugte 73 % af de 12-19-årige Facebook flere gange om dagen mod 53 procent i 2016. Snapchat, Instagram og YouTube har vundet terræn. De unge er mere aktive på Snapchat og mere passive og observerende på Facebook.

KILDE: MEDIEUDVIKLINGEN 2016 UDGIVET AF DR MEDIEFORSKNING.

“

*For dem er flow-tv noget, vi gør sammen, som at hygge i stuen fredag aften med slikskål til "X Factor".*

DENNIS CHRISTENSEN,  
LEDER AF DR MEDIEFORSKNING

**NÆSTEN ALTID PÅ**  
Søskendeparret Mathias og Cecilie på 18 og 16 år og Frida på 13 fra Amager er alle på flere timer om dagen. De bruger medier og platforme forskelligt, og vanerne skifter hurtigt. **Læs side 12.**

## ”Det bliver nok til 100-200 snaps om dagen”

Frida vågner og falder i søvn til Spotify på mobilen, men bruger den ellers mest til Snapchat. ”Gammeldags” flow-tv på den store skærm har ikke interesse uden Chromecast, men det er fedt at slappe af til en god serie på Netflix på pc’en.

### Hvilke medier bruger du?

”Jeg er mest på Snapchat på mobilen. Spotify og Messenger er på mobil og pc, mens Instagram kun er på mobil. Netflix er på pc og mobil, hvor jeg også ser ’Paradise Hotel’ på Via-free. Det er fedt med forslagene fra Netflix, hvis jeg keder mig eller har brug for at slappe af. Før var jeg meget ivrig på Facebook, nu tjekker jeg det en gang om ugen. Jeg ser næsten aldrig fjernsyn på gammeldags tv. Vi kan ikke chromecaste, så det er ikke sjovt. Da jeg var mindre, så jeg altid Ramasjangs morgenprogrammer som det første, da jeg stod op. I dag kalder jeg på min mor og beder om telefonen, som hun tager om aftenen, når jeg er faldet i søvn, for at jeg ikke skal blive forstyrret. Så hører jeg musik på Spotify fra mobilen på

højtalerne og skriver nogle gange for sjov en sms til min mor om, at jeg er sulten.”

### Hvor ligger dit største forbrug?

”Snapchat. I toget, derhjemme, hos venner og i Netto. Det bliver nok til 100-200 *snaps* om dagen. Jeg skriver med 100 mennesker. Vi sender streaks (at sende billeder over tre dage til den samme, og hvor man får et tal for, hvor mange dage man holder dialogen kørende, red). Snapchat bruger jeg til alt. Fra dybt alvorlige samtaler til ’hvad tid skal jeg være hos dig’ eller til aftaler med min mor. Du kommer helt tæt på dine venner og veninder uden at se dem. Vi sender grimme billeder og griner. Min Instagram skal se pæn ud. Det er hyggebilleder af mig og min pony.”

## ”Lagget nettet, går jeg amok”

Cecilie starter dagen med MTV på smart-tv’et på værelset. Musikvideoerne giver en god stemning og kører i baggrunden, når hun lægger makeup. Fordeling mellem flow og streaming er 50:50.

### Hvilke medier bruger du?

”Jeg bruger mest tid på mobilen, for den har jeg på mig hele tiden. Hvis jeg bliver tagget på Facebook, går jeg derind. Hvis jeg keder mig, læser jeg nyheder på Facebook, også om hvad der sker lokalt på Amager. Jeg ser film på Netflix på mit smart-tv. Skal jeg slappe af, kører ’Paradise Hotel’ måske i baggrunden. Når jeg ikke ser et afsnit en uge, går jeg ind på Viaplay og følger op.”

### Hvor ligger dit største forbrug?

”Har jeg gang i en samtale på Snapchat, kan jeg bruge hele dagen. Sidder jeg med vennerne og har det sjovt, lægger vi et billede op, så de andre venner kan følge med. Ellers bruger jeg mest mobilen, når jeg er alene, for ikke

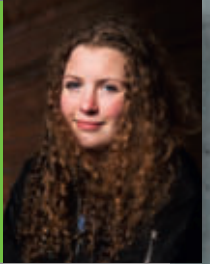
at være asocial. Efter at jeg fik fjernsyn for et år siden, begyndte jeg at se mere flow-tv i stedet for at streame. Det er 50:50. Jeg bruger også YouTube på fjernsynet, for eksempel til make-up-tutorials i perioder, en sjov film eller en sang, der ikke er på Spotify.”

### Hvor meget er du på?

”Jeg tjekker, om der er noget nyt på mobilen, hvis jeg har et ledigt minut. Der kan jeg også spille Ballz eller streak på Snapchat. Vi bruger Facebook på skolen, hvor vi har klassegrupper med fire lærere. De skriver, hvis der er noget, vi skal gøre, eller sender et link, vi skal bruge i historie. Måske bliver det op til syv timer i løbet af en dag.”

### Frida Juline Høgly Kirschstein

13 år. Går i 7. klasse på Den Classenske Legatskole.



### Hvor meget er du på?

”Det tør jeg næsten ikke tænke på. Bare Snapchat er måske tre-fem timer om dagen.”

### Hvor vigtigt er sikkerhed?

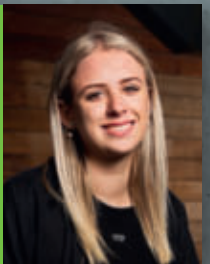
”Meget. Ingen af mine sociale medier har samme kode, og der er kode på mobilen. Jeg handler ikke på nettet, det gør mine forældre for mig.”

### Hvor vigtigt er et godt netværk?

”Det er vigtigt med wi-fi. Hos min far er wi-fi ikke så godt. Det har jeg vænnet mig til, så deler jeg mit 4G fra telefonen. Jeg kan godt undvære net en enkelt dag, men helst ikke mere, for så kan jeg ikke kommunikere med mine mange venner.”

### Cecilie Skjold

18 år. Går i 2. hf på HF-Centret Efterslægten.



### Hvor vigtigt er sikkerhed?

”Jeg har altid min telefon med og tænker over, hvor jeg lægger den. En af mine venner købte en Kylie Jenner-læbestift på nettet, men siden var ikke troværdig, og læbestiften dukkede aldrig op. Jeg køber tøj sikre steder på nettet og har fundet et link, hvor man kan tjekke, om sider er sikre. Da jeg engang lånte en jetscooter, sagde min far, at vi ikke skulle lægge billedet af garagen på Instagram. Jeg tænker mig om, når jeg lægger billeder op af mig selv. Jeg vil hellere tone stilen lidt ned.”

### Hvor vigtigt er et godt netværk?

”Lagget nettet, går jeg amok. Det skal være hurtigt, og streaming skal fungere. Jeg gider ikke vente. På mobilen skal det være 4G.”

## ”Vi passer på hinanden”

Mathias slukker for Barcelona-Osasuna-kampen på sit smart-tv under interviewet, men stjæler sig til kig på liveopdateringer fra kampen på Forza-appen på mobilen.

### Hvilke medier bruger du?

”Mest YouTube, Netflix, Viaplay, TV 2 PLAY på smart-tv’et. Ellers Facebook, Snapchat, Instagram på mobilen, hvor jeg følger Messi og Neymar.”

### Hvor ligger dit største forbrug?

”Jeg ser anbefalede videoer på YouTube og følger vloggeren Roman Atwood hver dag. Han fortæller om sin hverdag. Ellers følger jeg KSI, som i starten lavede FIFA-videoer, men nu er det fodboldchallenges, f.eks. straffespark-konkurrencer med vennerne. Jeg ser alt på mit smart-tv, også YouTube og Viaplay. Når jeg kommer hjem fra skole, tjekker jeg YouTube og Facebook og streamer måske et gammelt afsnit

af ’Familien fra Bryggen’. Ellers spiller jeg FIFA på PlayStation mod andre i verden. Jeg skriver alt over mobilen. Snaps er kun til korte beskeder om fodboldtræning, Messenger er med vennerne eller gruppesamtaler, f.eks. har vi en gruppe, der hedder ’GTA – Hvem vil spille?’ Sms er kun med min mor og far.”

### Hvor meget er du på?

”På alle skærme bliver det måske to-tre timer om dagen. Jeg slutter gerne dagen med en YouTube-video.”

### Hvor vigtigt er sikkerhed?

”Får jeg et link af en fremmed, går jeg ikke ind på det. Det sker sjældent. Det, jeg lægger op,

### Mathias Skjold

16 år. Går i 9. klasse på Amager Fælled Skole



er mest for sjov, men jeg tænker over, om nogen kunne føle sig stødt. Så vi passer på hinanden. Jeg er med i nogle Facebook-grupper, hvor man handler tøj som Yeezy sko eller Supreme-trøjer. Folk spørger hinanden: ’Er han fake?’ for at sikre sig mod snyd.”

### Hvor vigtigt er et godt netværk?

”Jeg bruger mest nettet til videoer og bliver virkelig sur, hvis FIFA lagges, eller en video hakker. Til sommer skal jeg bruge meget tid på transport og være i sommerhus. Der er det vigtigt med 4G for at kunne se YouTube-videoer på computeren, når jeg laver internetdeling med min mobil. Fodbold bliver alt for småt på små skærme.”



# Vi går op i den **gode forbindelse**

Engang var det mest kritiske, der kunne ske, at tv-signalet blev afbrudt. I dag går vi mere op i at have en stabil forbindelse til internettet.

TEKST: ANNE METTE EHLERS

I dag er danskernes underholdnings- og informationskilder samlet på internettet. Vi streamer via bredbånd, men YouSee har også et så stærkt mobilnet, at kunderne også bru-

ger det derhjemme til at streamer Netflix, HBO og Viasat.

”Tidligere var det mest kritiske, der kunne ske, at tv-signalet blev afbrudt. I dag vil den mest kritiske situation være, at vi afbryder internetforbindelsen, så der ikke er trådløst internet,” fortæller Peter Bukhave Hansen, der er underdirektør i TDC Operations.

Én ting er at levere et godt net, altså at tjenesterne kommer hen til huset eller lejligheden. Noget andet er at få det rundt i huset

via wi-fi. Derfor kører YouSees modem med flere antenner.

”Kunderne er meget afhængige af wi-fi-løsningen. Et modem fra YouSee kører med fire antenner i begge wi-fi-bånd. Det betyder, at wi-fi kan komme rundt i hele huset, så du har rådighed over alle Mbit i alle rum i den fornødne kvalitet, også i børneværelset på første sal,” forklarer Peter Bukhave Hansen. **V**

# Hellere være på den sikre side

”Cyberkriminalitet kan ramme alle. Sikkerhed på pc, tablet og mobil er vigtigere end nogensinde før.” Det siger it-sikkerhedseksperter og direktør i CSIS Peter Kruse, som opfordrer antenne- og beboerforeningsbestyrelser til at gå efter løsninger, hvor der er tænkt sikkerhed ind.

TEKST: ANNE METTE EHLERS • FOTO: PR

Er du en af dem, som glemmer at opdatere programmer på pc'en? Har du ikke fået installeret antivirus, og slår du nogle gange den kritiske sans fra, når du downloader et spil? Du er ikke alene, fortæller Peter Kruse, direktør i it-sikkerhedsfirmaet CSIS.

”Det er vigtigt at forstå, at det, du har på din computer, har en værdi for kriminelle. Alle er skydeskive. Jo færre der bliver ramt, jo mindre er forretningen, og jo mindre vil den vokse. Derfor gælder det om at beskytte sig.”

Kriminelle har et økonomisk incitament til at angribe dig som almindelig borger, hvor de kan få adgang til for eksempel kreditkort, personlige oplysninger eller din arbejdsplads. Og i dag er hele vores liv flyttet fra papiret til de digitale medier.

”Alt, hvad vi laver, findes på pc'en og på små devices som tablets og mobiler. De kan blive ramt af virus, glemt i busser, forsvinde på byture eller blive stjålet. Før var de mange oplysninger i vores skuffer, nu er de med os,” siger Peter Kruse.

Som almindelig forbruger skal du sørge for at opdatere programmer, tænke dig om, når du installerer internetprogrammer, og ikke gå ind på uønskede hjemmesider. Og pas godt på din android-telefon i forhold til virus, råder Peter Kruse. iPhones er relativt forskånet, da de fører hård kontrol med de applikationer, de vil have ind.

## Hesten ringer

Faren opstår ofte, når man henter ting fra kilder, som man ikke nødvendigvis burde have tillid til. For eksempel et lokkende spil eller program.

”Måske får du en trojansk hest ind på telefonen, der ringer til overtaksede numre. Eller du bliver udspioneret på din telefon,” siger Peter Kruse.

Cyberkriminalitet er blevet en regulær industri og forretning, også på mobil og tablet. De kriminelle tjener styrkende med penge, derfor fortsætter de med at udvikle skadelige koder.

”Udviklingen får udbydere til at satse på forældrekontrol og viruskontrol. Det er en decideret krig mellem det gode og onde i forhold til spam, angreb mod banker, ransomware og malware,” siger it-sikkerhedseksperter.

## Vælg udbyder efter sikkerhed og tryghed

Peter Kruse fortæller, at de it-kriminelle i værste fald kan gå i dine virtuelle skuffer, stjæle data, tjekke din kontakt med det offentlige, kidnappe dine billeder og bruge dem til afpresning.


”Grundlæggende er det op til den enkelte at sørge for sikkerheden. Men det er godt, når udbydere tænker sikkerhed ind og gør noget for at tage et medansvar. Ikke mindst i forhold



Peter Kruse,  
it-sikkerhedschef  
og direktør i CSIS.

til børn, hvor man ikke kan forvente, at det, de gør, altid er lige velovervejet, eller at de forstår alle konsekvenser,” siger han.

Peter Kruse opfordrer antenne- og beboerforeningsbestyrelser til at gå efter løsninger, hvor der er tænkt sikkerhed ind.

”Traditionel kriminalitet er flyttet til nettet. Vælg en udbyder, hvor brugere og kunder kan føle sig mere trygge. Gå efter dem, som tager et medansvar.” 



STÅR DIN VIRTUELLE DØR ÅBEN?

## Hver 3.

danser har været udsat for cyberkriminalitet.

KILDE: UDGANGSPUNKT I DIGITALISERINGSSTYRELSENS RAPPORT "DANSKERNES INFORMATIONSSIKKERHED", MARTS 2017

## Hver 5.

familie har børn, der har mødt upassende indhold på nettet.

KILDE: YOUNGOV-UNDERSØGELSE, 220 INTERVIEWS, APRIL 2017

CYBERKRIMINALITET GØR OS UTRYGGE

## 84%

af danskerne er bekymrede for deres børns sikkerhed online.

KILDE: YOUNGOV-UNDERSØGELSE, 220 INTERVIEWS, APRIL 2017

## 59%

af danskerne har undladt at købe varer online pga. utryghed.

## 89%

af danskerne er bekymrede for, at deres computer skal blive hacket.

## 68%

af danskerne er bange for at blive hacket, når de bruger deres netbank.

KILDE: YOUNGOV-UNDERSØGELSE, 1.043 INTERVIEWS, APRIL 2017

# Nyt bredbånd med **indbygget sikkerhed**

## C MORE

er ikke med i den nye bredbåndspakke. Eksisterende kunder beholder dog deres nuværende indhold.

Det skal være trygt at gå på nettet. YouSee Sikkerhedspakke, som følger med det nye bredbånd, gør det mere sikkert at shoppe, gå i netbanken og slippe børnene løs online. Ikke kun på pc, men nu også på tablet og mobil.

TEKST: ANNE METTE EHLERS

Det nye bredbånd giver dig ikke alene lynhurtigt bredbånd med mulighed for symmetriske hastigheder. Alle nye bredbåndsabonnementer får også YouSee Sikkerhedspakke med i prisen og dermed en indbygget sikkerhed. Der følger

tre licensnøgler med, som hver kan bruges til at beskytte en pc, tablet eller mobil. Har du f.eks. to computere, en tablet og to mobiltelefoner, kan du købe to ekstra licensnøgler, så du får indbygget sikkerhed på alle dine enheder. **V**

## DU FÅR TRYGHED DØGNET RUNDT

YouSee Sikkerhedspakke sammenlignet med almindeligt gratis antivirusprogram

	Ny sikkerhedspakke	Gratis antivirus
<b>Forældrekontrol</b> Sikrer dig, at dine børn er godt beskyttet på internettet og skærmet mod skadeligt indhold	✓	✗
<b>Bankbeskyttelse</b> Shop sikkert online, og foretag dine bankrinder sikkert	✓	✗
<b>Multidevice beskyttelse</b> Komplet beskyttelse af din mobil, tablet og computer	✓	✗
<b>Sikker søgning</b> Viser hvilke links i et søgeresultat som er sikre at klikke på	✓	✓
<b>Antivirus</b> Beskyttelse mod virus og spyware	✓	✓
<b>Surfbeskyttelse</b> Blokerer skadelige links og hjemmesider	✓	✗
<b>Proaktiv beskyttelse</b> Fungerer aktivt i baggrunden og advarer, inden skaden sker	✓	✗
<b>Lokalisér din enhed</b> Find den tabte eller stjålne enhed, inden der sker noget skadeligt	✓	✗
<b>Gratis produktsupport</b> Få hjælp til installation	✓	✗

## FÅ BREDBÅND MED FORENINGSRABAT

Hør mere om, hvad I kan spare på bredbånd med foreningsrabat. Har I ikke en foreningsaftale i forvejen, kan vi tale nærmere om det. Kontakt din konsulent, ring til os på 7070 4717, eller skriv til [salgoest@yousee.dk](mailto:salgoest@yousee.dk).

# Gigabredbånd er mere end hastighed

Når YouSee ruller Gigabredbånd ud i hele landet, sker det også for at give plads til flere tv-kanaler, hvor billedet står knivskarpt på selv de største tv-skærme.

TEKST: ANNE METTE EHLERS

Hvert år stiger danskernes internetforbrug med ca. 50 procent, blandt andet fordi vores tv-vaner ændrer sig. Vi streamer mere og bruger vores mange skærme flittigt. Derfor opgraderer vi kabel-tv-nettet med DOCSIS 3.1 standard, som udvider frekvensbåndet til 1218 MHz.

Når vi ombygger netværket, der både bærer tv og bredbånd, er det for at imødekomme et større forbrug, og fordi tjenesterne kræver højere og højere båndbredder.

”Vi investerer massivt i netværket, som bliver fuldt konkurrencedygtigt med fibernet,

men til en brøkdel af de penge, det koster at grave et fibernet ned. Gigabredbånd er et fremtidssikret aktiv for foreningerne,” forklarer Peter Bukhave Hansen, underdirektør i TDC Operations.

Der bliver plads til flere tv-kanaler, hvor billedet står knivskarpt på selv de største tv-skærme. Kanalerne kan opleves blot ved at forbinde antennekablet til fjernsynet fra alle rum i huset. Ude i landet skifter YouSee samtidig alt aktivt og passivt udstyr over jorden. Det giver et robust netværk med hurtigere fejlfinding og nemmere vedligeholdelse. **V**

## Milepæl i historisk udrulning

Siden begyndelsen af året er udrulningen af Gigabredbånd gået stærkt. Nu er cirka halvdelen af kunderne klar til hastigheder på op til 1 Gbit. Når Gigabredbåndet er fuldt udrullet, bliver Danmark det første land i verden, hvor et helt kabel-tv-net bliver opgraderet til DOCSIS 3.1, som teknologien også kaldes.



# Nyt modem giver bedre wi-fi

Det nye modem til Gigabredbånd på tv-kabel-nettet er klar til brug. Modemmet er en forudsætning for, at netkapaciteten kan udnyttes fuldt ud, og fungerer både med ny og gammel teknologi.

TEKST: ANNE METTE EHLERS

Når jeres medlemmer og beboere får adgang til Gigabredbåndsprodukterne, kan det nye DOCSIS 3.1 modem give hastigheder på op til 1 Gbit via en kablet forbindelse. Wi-fi-kapaciteten forbedres også, da modemmet har 4 x 4-antennener mod før 3 x 3 – og mulighed for retningsbestemt signal på 2,4 og 5 GHz.

YouSee er blandt de første i verden, der udvikler et modem, som spiller sammen med DOCSIS 3.1 udstyret og de bagvedliggende

systemer. Forud for lanceringen er modemmet gennemtestet i laboratoriet, i testmiljø og hos udvalgte brugere.

### Optimal placering

Hvis man ikke ønsker at investere i det nye modem, kan man også forbedre sin wi-fi-forbindelse med sit nuværende modem ved at placere det optimalt. **V**



### HENT LØSBLADET:

Hjælp jeres medlemmer og beboere med en bedre wi-fi-dækning ved at, hente løsbladet ”Få en bedre wi-fi-dækning” på: [yousee.dk/losblade](http://yousee.dk/losblade).



# 300 t 500 t

I alt bliver 300 af 500 ton genbrugt

## TDC Group genbruger gammelt udstyr

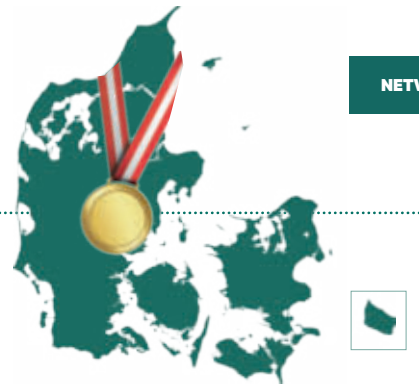
I forbindelse med udrulningen af Gigabredbåndet bliver meget af TDC Groups udstyr udskiftet. Størstedelen af udstyret genbruges eller sælges til andre virksomheder.

Det betyder, at løsningen både er skånsom for miljøet, og at TDC Group sparer penge ved ikke at skulle investere i nyt udstyr. Samtidig kan nogle af elementerne sælges videre til andre virksomheder og skabe en omsætning i millionklassen.

## Danmark er EU's digitale duks

En flot førsteplads. Det fik Danmark på EU-Kommissionens årlige Digital Economy and Society Index, som måler medlemslandenes digitale performance. Danmark scorer især højt på udbredelsen af højhastighedsbredbånd og 100 % 4G-dækning. Her trækker TDC Group's netværk op i regnskabet.

EU-Kommissionen peger på behovet for øgede digitale investeringer.



I Danmark er investeringerne generelt faldet over de seneste 7-8 år, men TDC Group har fastholdt sit høje investeringsniveau, der bl.a. bruges på den næste generation af netværk, som skal sikre TDC Group en førerposition inden for Internet of Things, Smart Cities, Digital Workspaces og andre fremadrettede vækstområder.

### OBS:

Er jeres forening på et YouSee ejet anlæg, sikrer vi, at foreningen lever op til lovgivningen om frihed til at fravælge tv-løsning. Læs mere her.

# Hiv stikket hjem

1. januar 2018 skal alle foreninger med sløjfeanlæg ifølge loven have skiftet til stikledningsanlæg, så boliger har frihed til at fravælge tv-løsning. Det er ikke teknisk muligt med et sløjfeanlæg.

### OPGRADERING, JA TAK

Kontakt din konsulent, ring til os på 70 70 47 17, eller skriv på [salgoest@yousee.dk](mailto:salgoest@yousee.dk) for at få et tilbud om opgradering.

### OPGRADERING, NEJ TAK

Hvis I ikke får ombygget jeres anlæg til pakkevalg/fravalg før 1. januar 2018, vil jeres anlæg ikke leve op til lovens krav om at give den enkelte bolig mulighed for fravalg af tv-pakker på fællesantenneanlæg.

### Sløjfeanlæg



- Samme kabel kører rundt til alle boliger.
- Alle boliger har samme tv-pakke, enten Grund-, Mellem- eller Fuldpakke. Der er ikke mulighed for individuelle tv-pakkevalg.
- Fravalg af tv for den enkelte bolig er ikke muligt.
- Flere oplever problemer med manglende signal samt støj- og signalforstyrrelser.

### Stikledningsanlæg



- Hver bolig får lagt et kabel ind.
- Den enkelte bolig kan vælge sin egen tv-løsning, enten en af de tre tv-pakker (Grund-, Mellem- eller Fuldpakke), en Grundpakke med 10, 20 eller 36 valgfrie tv-kanaler. Man kan også helt fravælge tv gennem foreningen.
- Forbedret tv-signal og Gigabredbånd med DOCSIS 3.1.



## ”Vores samarbejde er en solstrålehistorie”

Brønderslev Antennelaug og YouSee-butikken i Hjørring arbejder tæt sammen lokalt. ”Fiskebilen”, som formand Henning Jensen lunt kalder YouSee On Tour-bussen, har været forbi foreningen tre gange, og i nogle uger har butikken ”udstationeret” en ung medarbejder i antenneforeningens kontor. Her fortæller de om samarbejdet.

TEKST: ANNE METTE EHLERS • FOTO: SVENN HJARTARSON



**VIL I OGSÅ HAVE JERES EGEN MATHIAS ELLER FÅ BESØG AF YOUSEE ON TOUR-BUSSEN?**

Kontakt jeres nærmeste YouSee-butik og hør om mulighederne.

**Henning Jensen,**

formand for Brønderslev Antennelaug, fortæller:

”En del af vores medlemmer er lidt oppe i alderen, hvor det kan være svært at forstå, hvordan et produkt fungerer. Så er det meget nemmere at starte bilen op og køre til Hjørring, hvor Kim eller en af hans medarbejdere kan forklare det hele. Det giver tryghed at være face to face, hvis man er lidt usikker. Og det giver en bedre service.”

”For eksempel underskrev jeg forleden bredbåndskontrakt med et nyt ældre medlem, og så tog han papirerne med i butikken. Han kom hjem med modem og router og tilsluttede det hele med det samme i stedet for at vente på behandlingstid og post. Som forening kan vi agere hurtigere end nogen andre.”

”Det er en lille solstrålehistorie. Jeg har også direkte numre til medarbejderne i butikken, og det passer mange medlemmer bedre at ringe lokalt end til YouSees hovednummer. Det bedste

er, at vi lånte Mathias fra YouSee i Hjørring til at være til stede på vores kontor i foreningen nogle uger i vores åbningstider, da de nye tv-pakker kom. Det var kagongodt, for der var pres på.”

”Mit gode råd er, at hvis ikke den lokale YouSee-butik henvender sig, så gør det selv og se, hvad I kan finde ud af.”



*En del af vores medlemmer er lidt oppe i alderen, hvor det kan være svært at forstå, hvordan et produkt fungerer.*

HENNING JENSEN, FORMAND FOR BRØNDERSLEV ANTENNELAUG

# 4.500

**MEDLEMMER HAR BRØNDERSLEV ANTENNELAUG. STIFTET I 1974.**

**Butikschef Kim Ovesen,**

fra YouSee-butikken i Hjørring, fortæller:

”Antenneforeningen sender jævnligt medlemmer ned til os i butikken, og så får de råd, vejledning og produkter med hjem med det samme.”

”Vi har den højeste tilfredshedsscore, man overhovedet kan have. Det skyldes ikke mindst Mathias Ritter Madsen, vores 24-årige medarbejder her i Hjørring, som selv bor i Brønderslev. Han taler et sprog, medlemmerne kan forstå, og har tålmodigheden. Og så kender han alle steder i Brønderslev. Når han møder et medlem, finder de altid ud af, at familien har et barn, Mathias

har gået i klasse med, eller han kender deres møster eller fætter. ’Okay, bor du på den vej? Det gør min mor også,’ lyder det. ’Okay, er det hende?’ Sådan kører det, og så løser de, hvad der måtte være af udfordringer.”



*Vi har den højeste tilfredshedsscore, man overhovedet kan have.*

BUTIKSCHEF KIM OVESEN





Artisterne på Grøn 2017  
tæller Rasmus Seebach,  
L.O.C, Christopher,  
Kongsted, Node, S'vas//  
Ukendt Kunstner, Scarlet  
Pleasure, The Minds of 99

### 8 KONCERTER I 7 BYER

<b>København</b>	20/7-2017
<b>Kolding</b>	21/7-2017
<b>Aarhus</b>	22/7-2017
<b>Aalborg</b>	23/7-2017
<b>Esbjerg</b>	27/7-2017
<b>Odense</b>	28/7-2017
<b>Næstved</b>	29/7-2017
<b>København</b>	30/7-2017

# Vind billetter til Grøn

## VIND 4 EKSKLUSIVE BILLETTER

Vi udlodder 1 x 4 eksklusive billetter til hver af de otte Grøn-koncerter med adgang til et unikt område tæt på hovedscenen, som kun få har adgang til. Du får også forplejning i løbet af dagen.

Når du tilmelder dig, afgiver du samtykke til, at vi må sende e-mails til dig som beslutningstager i en antenne-/boligforening eller administrator. Billetterne er personlige og kan ikke overdrages til anden person.

**Tilmeld dig senest 5. juli på:**  
[tilmeld.dk/gron2017](http://tilmeld.dk/gron2017)

Vinderne får direkte besked senest 7. juli pr. e-mail.

Det er sommer, og det betyder traditionen tro Grøn Koncert. For 35. gang ruller turbussen med en perlerække af Danmarks bedste artister ud i landet til støtte for mennesker med muskelsvind. Og du har mulighed for at være med til det hele. YouSee er ny samarbejdspartner på Grøn, og vi udlodder 1 x 4 billetter til hver af de otte Grøn-koncerter med forplejning i løbet af dagen.

Grøn Koncert og YouSee har sammen skabt en helt ny scene, hvor tre upcoming artister får mulighed for at spille for deres hidtil største publikum. Scenen hedder "Fra grøn til Grøn", fordi den bliver de spirende artisters springbræt til et gennembrud og en plads på den etablerede Grøn-scene.

"Vi er meget begejstrede for at være en del af Grøn 2017, der både er Danmarks stærkeste musikbrand og samtidig gør en kæmpe forskel for mennesker med muskelsvind. YouSee Musik er en af de største musiktjenester her i landet, og derfor synes vi også, det er helt naturligt, at vi sammen med de grønne koncerter tager et ansvar for udviklingen af den danske musikscene," siger koncertdirektør i YouSee, Jaap Postma. 